



# MANUAL DE INSTRUCCIONES

**VIBRADOR DE HORMIGÓN**

**MODELO: FC-800/FC-1300**



## PRESENTACION

El vibrador de concreto **FASCY**, recomendado especialmente para trabajos de compactación livianos de concreto en lugares de difícil acceso.

Posee una carcasa plástica de alta resistencia contra golpes.

El vibrador opera de forma eficiente, productiva y portátil. Ofrece una alternativa ventajosa frente a los vibradores a gasolina.

El proceso de vibrado se realiza con el objetivo de que las burbujas de aire que se forman en la masa de concreto fresco salgan al exterior para hacerse homogéneas, lo que le da una mejor consistencia y solidez a la mezcla para que sea más resistente.

## ESPECIFICACIONES TÉCNICAS

ESPECIFICACIONES TECNICAS	FC-800	FC-1300
POTENCIA	800W	1300W
VOLTAJE	220V 50Hz	
VELOCIDAD	5600 Rpm	
PESO	2Kg	2.5Kg
MANGOTE	35mm x 1.5M	35MM x 2.5M

## INSTRUCCIONES DE SEGURIDAD

### ADVERTENCIA

Lea todas las instrucciones descriptas abajo, de no ser así podrá ocurrir una descarga eléctrica, fuego y/o serias lesiones. El término "El vibrador" en todas las advertencias listadas abajo se refiere al vibrador operado con tensión de red eléctrica

## GUARDE ESTAS INSTRUCCIONES

### Seguridad del área de trabajo

a) Mantenga el área de trabajo limpia y bien iluminada. Áreas desordenadas y sucias pueden ocasionar accidentes.

b) No utilice el vibrador de atmosferas explosivas, como por ejemplo en presencia de líquidos, gases o polvos inflamables. El vibrador crea chispas que pueden encenderlas.

### Seguridad personal.

a) Utilice equipamiento seguro. Utilice siempre gafas protectoras, zapatos anti deslizantes, casco, guantes esto reduce el riesgo de lesiones.

b) No exceda su alcance. Manténgase balanceado y con los dos pies sobre el piso en todo momento. Esto posibilita un mejor control del vibrador en situaciones inesperadas.

c) Vístase apropiadamente. No vista ropa suelta o joyas. Mantenga su pelo, ropa y guantes lejos de la parte giratoria o podrían quedar atrapadas en ella.

### Seguridad en materia de electricidad

a) No modifique bajo ninguna forma el enchufe del vibrador. El enchufe que encaje correctamente al tomacorriente reduce el riesgo de una descarga eléctrica.

b) No exponga el vibrador a la lluvia o condiciones húmedas. El ingreso de agua aumenta el riesgo de una descarga eléctrica.

c) No abuse del cable de alimentación. Nunca utilice para transportar, tirar o desenchufar el vibrador. Manténgalos lejos del calor, aceite y bordes filosos.

d) No utilice el vibrador si el interruptor no enciende ni apaga la misma. El vibrador que no puede ser controlado mediante el interruptor es peligroso y debe ser reparado.

### Uso y montaje del vibrador

a) Inserte el eje en el orificio del mangote vibrador y gire la tuerca de seguridad en sentido anti horario (rosca inversa) de manera que quede firme y segura.

b) Una vez enchufado pulse el interruptor. No deje funcionando el mangote fuera del concreto por más de 1 minuto.

c) Introducir verticalmente en el concreto en su totalidad.

d) No forzar el mangote dentro del concreto. Si es necesario presione el botón de bloqueo de interruptor para un uso continuo del vibrador.

e) Mantenga extendida evitando la formación de una curva pronunciada.

f) No detenga el vibrador con el mangote dentro del concreto durante la operación.

g) Al finalizar el vibrado retire lentamente el mangote del concreto con movimientos hacia arriba y hacia abajo. Siempre con el vibrador en funcionamiento.

h) Detenga el vibrador y retire el enchufe de la toma corriente.

i) No tocar el mangote inmediatamente después de haber finalizado el trabajo. Espere un tiempo hasta que se haya enfriado luego retire el mangote.

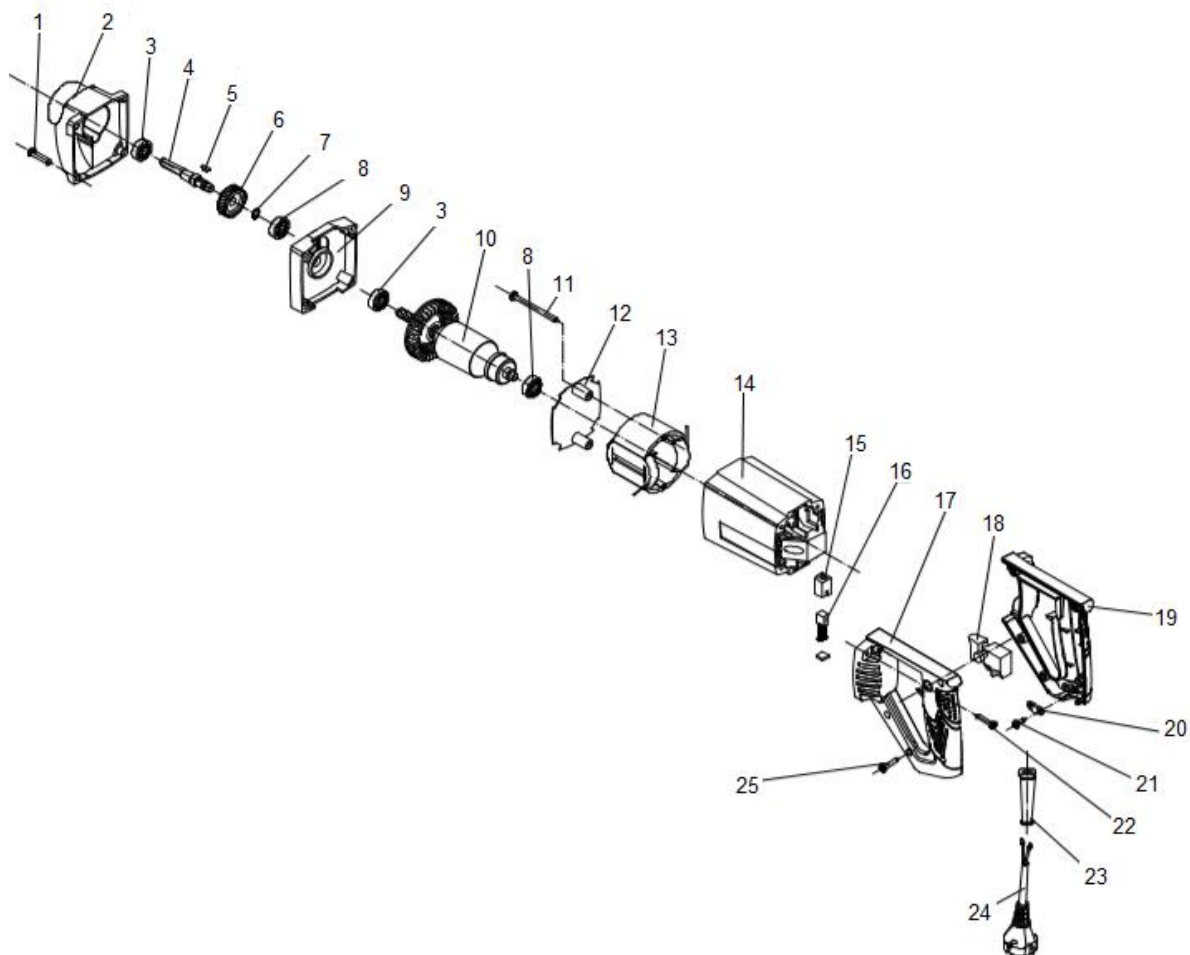
j) Limpie el mangote con agua a baja presión hasta retirar los restos de concreto.

k) Guarde el vibrador en un lugar seco y lejos del alcance de los niños.

### REPARACIÓN

La reparación deberá realizarse en un servicio técnico autorizado para los productos **FASCY** utilizando solo repuestos originales. Esto garantizará y mantendrá la seguridad del producto.

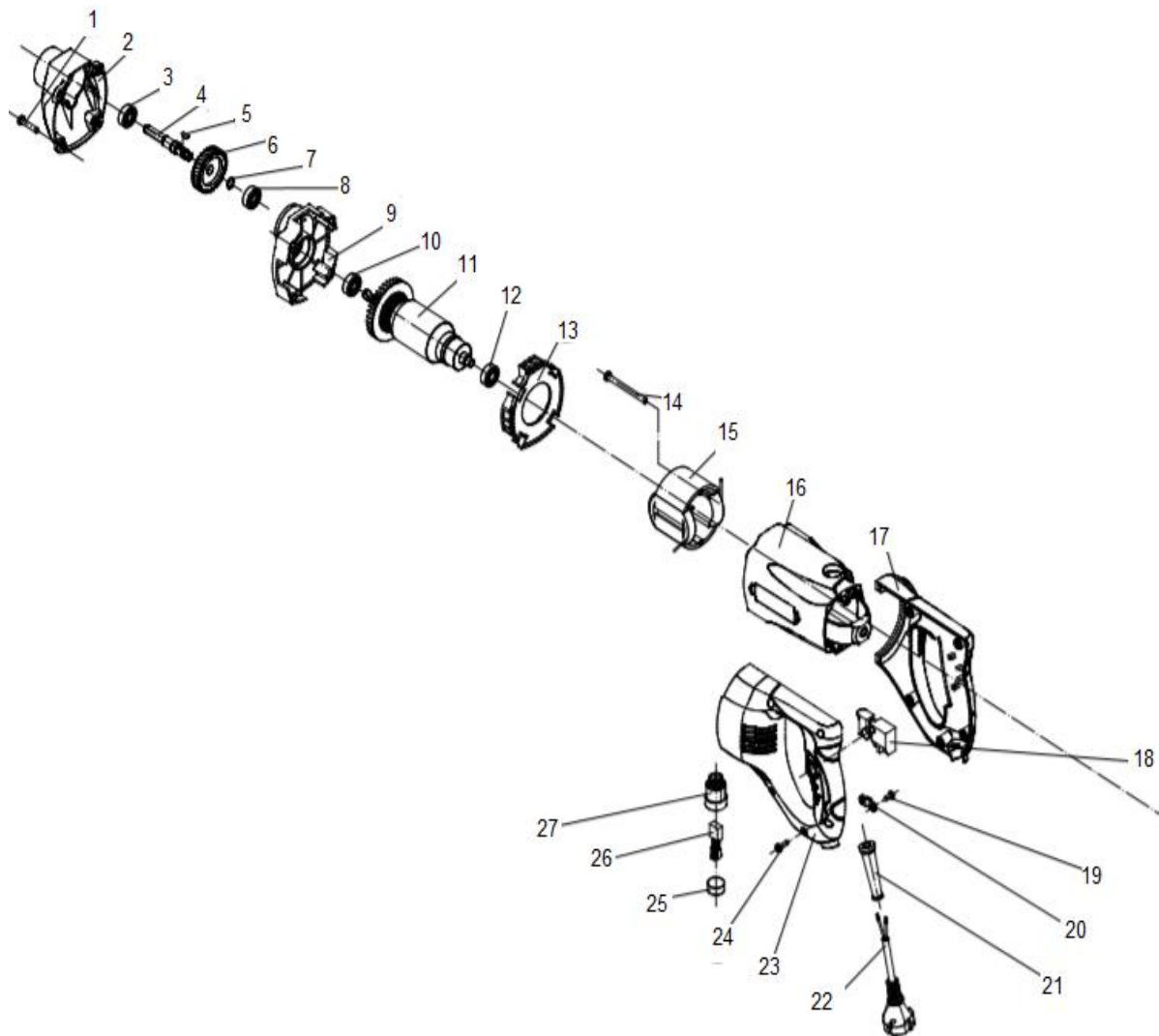
### DESPIECE FC-800



Nº	LISTADO DE PIEZAS FC-800
1	TORNILLO 5x35
2	CAJA DE ENGRANAJE
3	RULEMAN 6200
4	EJE
5	CHAVETA
6	CORONA
7	SEGURO
8	RULEMAN 608
9	CAJA RULEMAN
10	INDUCIDO
11	TORNILLO 5x65
12	DEFLECTOR DE VIENTO
13	CAMPO

Nº	LISTADO DE PIEZAS FC-800
14	CARCASA
15	PORTA CARBON
16	CARBON
17	MANIJA IZQUIERDA
18	INTERRUPTOR
19	MANIJA DERECHA
20	PRENSA CABLE
21	TORNILLO 4x12
22	TORNILLO 5x20
23	PROTECTOR CABLE
24	CABLE
25	TORNILLO 4x18
*	*

### DESPIECE FC-1300



Nº	LISTADO DE PIEZAS FC-1300
1	TORNILLO
2	CAJA DE ENGRANAJE
3	RULEMAN
4	EJE
5	CHAVETA
6	CORONA
7	SEGURO
8	RULEMAN
9	CAJA RULEMAN
10	RULEMAN
11	INDUCIDO
12	RULEMAN
13	DEFELCTOR DE VIENTO
14	TORNILLO

Nº	LISTADO DE PIEZAS FC-1300
15	CAMPO
16	CARCACA
17	MANIJA DERECHA
18	INTERRUPTOR
19	TORNILLO
20	PRENSA CABLE
21	CABLE PROTECTOR
22	CABLE
23	MANIJA IZQUIERDA
24	TORNILLO 4x12
25	TAPA CARBON
26	CARBON
27	PORTA CARBON
*	*

## TERMINO DE GARANTÍA

### PLAZO Y COMPROBACION DE LA GARANTÍA

1. Los productos **FASCY** han sido rigurosamente testados por la empresa y cuenta con garantía contra defectos originado de fabricación por un periodo de **UN AÑO** a partir de la fecha de compra del **PRIMER CONSUMIDOR**.

2. Para la comprobación de este plazo, el consumidor deberá presentar la Tarjeta de Garantía debidamente completada y el comprobante de compra.

### EXCLUSION DE GARANTÍA

1. Partes desgastadas por el uso normal del producto.
2. Los daños causados por accidentes, abuso o mala utilización.
3. Los productos que no cuentan con la etiqueta de seguridad o etiqueta violada.
4. Los productos que hayan sido reparados por servicio técnico no autorizado.
5. Los productos que hayan sido modificados total o parcialmente.

**La empresa se reserva el derecho de dar explicación sobre la garantía.**